



# HOBOT-388

ექსკლუზიური პატენტი  
ფანჯრის საწმენდი რობოტი  
მომხმარებლის  
სახელმძღვანელო



## ©უსაფრთხოების მნიშვნელოვანი ზომები

### გამოყენებამდე წაიკითხეთ ინსტრუქცია.

- დაიცავით ინსტრუქციები და გაფრთხილებები.
- ამ სახელმძღვანელოს წაკითხვის შემდეგ, შეინახეთ ადვილად ხელმისაწვდომ ადგილას.
- მოწყობილობა არ გამოიყენოთ ელექტრო კაბელებთან, კორპუსის ნაწილებთან და ფარდებთან ახლოს.
- მოწყობილობა და მისი აქსესუარები შეინახეთ ბავშვებისთვის ხელმიუწვდომელ ადგილას.
- მოწყობილობა შეინახეთ მშრალ და გრილ ადგილას, მოარიდეთ მზის პირდაპირ სხივებს, ღია ალს, სიციხეს, ტენიანობას, წყალს და ნებისმიერ სხვა სითხეებს.
- მოწყობილობა არ შეინახოთ ცხიმთან, აალებად სპრეისთან ან აალებად მასალებთან ახლოს.
- ტემპერატურა მუშაობისას: **0°C ~40°C (32°F ~104°F)**
- შენახვის ტემპერატურა: **-10°C ~50°C (14°F ~122°F)**
- მოწყობილობა დაუშვებელია გამოიყენონ ბავშვებმა.

### ©სიფრთხილის ზომები

- დაამაგრეთ დამცავი ბაგირი და მიამაგრეთ შიდა ფიქსტურაზე მოწყობილობის გამოყენებამდე.
- მოწყობილობის გამოყენებამდე შეამოწმეთ დამცავი ბაგირი არ იყოს დაზიანებული ან კვანძი არ იყოს მოშვებული.
- ფანჯრის საწმენდი რობოტი HOBOT უნდა შეერთდეს დენის წყაროში.
- ფანჯრის შემთხვევაში, რომელსაც არ აქვს აივანი, მიწაზე უნდა შემოსაზღვროთ გაფრთხილების ადგილი და არ დაუშვათ ხალხის ახლოს მისვლა.
- ამუშავებამდე UPS ბატარეა სრულად უნდა იყოს დატენილი (მწვანე ნათურა მიუთითებს, რომ ჩართულია).
- არ გამოიყენოთ წვიმიან ან ტენიან დღეებში.
- მოწყობილობა მინაზე მიდებამდე ჩართეთ.
- მოწყობილობის მინაზე მოთავსებისას დარწმუნდით, რომ ხელის გაშვებამდე მიეკრო ზედაპირს.
- დენის გამორთვამდე მოწყობილობა მოხსენით მინიდან.
- არ გამოიყენოთ უჩარჩო მინაზე.
- ჰაერის შესვლის თავიდან ასაცილებლად დარწმუნდით, რომ საწმენდი ტილო მოწყობილობაზე სწორად არის მორგებული.
- მინიდან მოაშორეთ ნებისმიერი დაბრკოლება. არ გამოიყენოთ გაბზარულ მინაზე.
- ამრეკლავი ან აპკით დაფარული მინა შესაძლოა დაჩხაპნოს მინაზე არსებულმა ჭუჭყმა.
- წყლის ავზი უბრალოდ აავსეთ წყლით ან HOBOT-ის ფანჯრის საწმენდი საშუალებით. დაუშვებელია სხვა საწმენდი საშუალებების გამოყენება.
- მოწყობილობის მოშორებამდე დაცალეთ წყლის ავზი.
- არ შეეხოთ ულტრაბგერითი სპრეის თავს.

## Ⓞ უსაფრთხოების ზომები

- შეაერთეთ დენის ადაპტერი სპეციფიკაციებში განსაზღვრულ შესაბამის დენის წყაროში. დენის ადაპტერი განკუთვნილია საშიში ელექტრო ძაბვისთვის. არ ეცადოთ ადაპტერის თავად შეკეთებას. დაზიანების ან მაღალი ტენიანობის შემთხვევაში შეცვალოთ მთლიანად. დახმარებისა და ტექნიკური მომსახურების მიზნით დაუკავშირდით HOBOT-ის ადგილობრივ დილერს.
- დარწმუნდით რომ მოწყობილობა, დენის ადაპტერი და დენის სადენი არ მოყვებს მძიმე ობიექტების ქვეშ.
- მოწყობილობის და დენის ადაპტერის გარშემო უნდა იყოს ადეკვატური ვენტილაცია. არ დაფაროთ ისინი სხვა საგნებით.
- არ გამოიყენოთ მოწყობილობა და ადაპტერი ძლიერ მაგნიტურ ველში, ტენიან ან ძალიან ცხელ გარემოში.
- ამ მოწყობილობის ბატარეა არ იცვლება.
- გთხოვთ მოწყობილობაზე გამოიყენოთ ორიგინალი დენის ადაპტერი და სადენი. ნებისმიერი სხვა კომპონენტის გამოყენებამ შესაძლოა გამოიწვიოს დაზიანება, გაუმართაობა და/ან წამოქმნას ამის საშიშროება.
- არსებობს ბატარეის აფეთქების, ხანძრის მოდების საშიშროება და/ან შეიძლება გამოიწვიოს დამწვრობა დაშლის, დამტვრევის, გაჭრის, გახვრეტის, მოკლე ჩართვის შემთხვევაში, დაფერფვლის, ხელახალი დატენვის (ერთჯერადი სექციების) შემთხვევაში ან წყალში მოხვედრისას, ხანძრის ან 60°C-ზე (140°F) მაღალი ტემპერატურის შემთხვევაში.
- თუ მოწყობილობა არ გამოიყენება დიდი ხნის განმავლობაში, შეინახეთ მშრალ და უსაფრთხო ადგილას. ბატარეის ვარგისიანობის შესანარჩუნებლად, უნდა დაიტენოს ყოველ 3 თვეში ერთხელ.
- მოწყობილობა არ ამუშაოთ თუ სადენი ან დენის ადაპტერი დაზიანებულია. დარწმუნდით, რომ დენის სადენი არ არის დაჭიმული ან ეხება ბასრ ობიექტებს ან კიდეებს.
- არ გამოიყენოთ მოწყობილობა თუ მისი რომელიმე ნაწილი ან აქსესუარი დაზიანებულია ან აქვს დეფექტი.
- დაშლამდე, აწყობამდე ან გაწმენდამდე მოწყობილობაზე და დენის ადაპტერზე გამორთეთ დენი და გამოაერთეთ დენის შტეფსელიდან.
- გაწმენდისას არ შეასხუროთ წყალი ან არ ჩადოთ წყალში. მოწყობილობა არ არის წყალგამძლე.
- რეგულარული წმენდის გარდა ყველა სხვა მომსახურება უნდა ჩაატაროს ავტორიზებულმა სერვისის წარმომადგენელმა.
- გადაყრის ადგილობრივი რეგულაციების შესახებ ინფორმაციისთვის დაუკავშირდით თქვენს ადგილობრივ ნარჩენების მართვის სამსახურს. მოწყობილობა და დასატენი ბატარეები არ გადაყაოთ საყოფაცხოვრებო ნარჩენებთან ერთად.

## ©საავტორო უფლებები და სასაქონლო ნიშნები

HOBOT® Technology Inc. საავტორო უფლება© 2019. ყველა უფლება დაცულია. კომპანიის წინასწარი წერილობითი თანხმობის გარეშე დაუშვებელია ამ ინსტრუქციის რეპროდუცირება, გადაცემა, გადაწერა, შენახვა ალდგენის სისტემაში ან ნებისმიერ სხვა ენაზე თარგმნა ან კომპიუტერულ ენაზე თარგმნა რაიმე ფორმით ან რაიმე საშუალებით, ელექტრონულად, მექანიკურად, მაგნიტურად, ოპტიკურად, ქიმიურად, ხელით ან სხვაგვარად. ამ სახელმძღვანელოში მოცემული ყველა სხვა ლოგო, პროდუქტი ან კომპანიის სახელი შესაძლოა იყოს შესაბამისი კომპანიების რეგისტრირებული სასაქონლო ნიშნები ან საავტორო უფლებები და გამოიყენება მხოლოდ საინფორმაციო მიზნით.

## ©განცხადება პასუხისმგებლობის შესახებ

HOBOT Technology Inc. არ გაცემს არანაირ გარანტიას, აშკარად გამოხატულს ან ნაგულისხმევს, ზემოთ მოცემული შინაარსის მიმართ და კონკრეტულად უარს აცხადებს ნებისმიერ გარანტიაზე, საბაზრო მოთხოვნის დაკმაყოფილებაზე ან შესაბამისობაზე კონრეტული მიზნისთვის. ამასთანავე, HOBOT Technology Inc. იტოვებს უფლებას შეცვალოს ეს ინსტრუქცია და პერიოდულად შეიტანოს მასში ცვლილებები ასეთი რედაქტირების ან ცვლილების შესახებ შეტყობინების გარეშე. მომხმარებელი ვალდებულია დაიცვას მომხმარებლის სახელმძღვანელოში განსაზღვრული ინსტრუქცია, და საბოლოოდ მომხმარებელია პასუხისმგებელი გამოყენებისას ამ საწმენდი იარაღის განთავსებაზე და უსაფრთხოებაზე.

## ©ლიმიტირებული გარანტია

თუ შეძენის ან მოწოდების თარიღის შემდეგ გარანტიის მოქმედების ვადაში თქვენს HOBOT-ს აღმოაჩნდება ნაკლი დეფექტური მასალების, ცუდი აწყობის ან გაუმართაობის გამო, დაუყოვნებლივ დაუკავშირდით ადგილობრივ გამყიდველს ან ადგილობრივ ავტორიზებულ დილერს რემონტის ან შეცვლის მიზნით. ეს ლიმიტირებული გარანტია არ ფარავს შემდეგს:

- ბუნებრივი ცვეთა, მათ შორის ნაწილების, რომლებიც შესაძლოა გაცვდეს დროთა განმავლობაში (მაგ: წყლის ავზი, სპრეის თავი, საწმენდი ტილო, დამცავი ბაგირი, უსაფრთხოების ბაგირი და შეფუთვა და ა.შ.)
- ბატარეის გამძლეობის დროის შემცირება ბატარეის დაძველების ან გამოყენების შედეგად, ბატარეის ვარგისიანობის ვადის (1 წელი) და მოწყობილობის გამოყენების რაოდენობის შესაბამისად.

- დაზიანება გადაზიდვისას და მიწოდებისას ან შემთხვევითი დაზიანება ან არასწორი გამოყენება, ინსტრუქციების წესების დარღვევით.
- გაუმართაობა ან დაზიანება, რომელიც გამოწვეულია შემდეგი მიზეზებით:
  - მოწყობილობის დაუდევარი გამოყენება, არასწორი გამოყენება, უყურადღებო მოხმარება.
  - მოწყობილობის გამოყენება ამ სახელმძღვანელოთი გათვალისწინებულის დარღვევით.
  - არა საოჯახო მიზნით გამოყენება ქვეყანაში სადაც იგი იქნა შექმნილი.
  - იმ ნაწილების გამოყენება, რომლებიც არ არის აწყობილი ან დამონტაჟებული ამ ინსტრუქციის შესაბამისად.
  - არა ავტორიზებული ნაწილების და აქსესუარების გამოყენება. სათადარიგო ნაწილების და აქსესუარებისთვის დაუკავშირდით ადგილობრივ გამყიდველს ან ადგილობრივ ავტორიზებულ დილერს.
  - არასწორად აწყობა ან მონტაჟი.
  - რემონტი ან ცვლილება, განხორციელებული იმ მხარეების მიერ, რომლებიც არ არიან HOBOT-ის ავტორიზებული დილერები.

## © აღწერილობა

HOBOT-388 არის მინის საწმენდი რობოტი, ვაკუუმის ძრავით, რომელიც გამოყოფს ძლიერ შემწვოვ ენერგიას, რაც უზრუნველყოფს მის მიკვრას მინაზე. ახლად დანერგილი გამოგონებას აქვს მოსახსნელი წყლის ავზი ულტრაბგერით სპრეის თავთან ერთად, რომელიც გამოაფრქვევს წყლის შხეფებს და შემდეგ თანაბრად ასხურებს მინაზე, რითიც ახდენს ადამიანის მიერ მინაზე სუნთქვით დაორთქვლის ეფექტს. HOBOT-388-ს ასევე აქვს სპეციალური საწმენდი ბორბლები, რომელიც თავისუფლად მოძრაობს მინაზე და სწორ კედლებზე. ჩახრახნილი DC დენის ჯგევი უზრუნველყოფს ენერგიის დაზოგვას გამოყენების დროს, ხოლო ჩაყენებულ UPS-ს (უწყვეტი დენის სისტემა) შეუძლია დაიცვას რობოტი ჩამოვარდნისგან 20 წუთის განმავლობაში, დენის გათიშვის შემთხვევაშიც კი; უსაფრთხოების ბაგირი უძლებს 200კგ-მდე ძალის დატვირთვას. მიკრობოჭკოვანი ნაჭერი, ბუსუსების გარეშე გამოიყენება ორივე საწმენდ ბორბალზე და წმენდს შესანიშნავად. HOBOT-ს აქვს ხელოვნური ინტელექტის ტექნოლოგია, რომელიც ითვლის გავლილ გზას და ავტომატურად ადგენს ფანჯრის კიდეებს და ავტომატურად წმენდს მთლიან ფანჯარას. გარდა დისტანციური მართვის პულტისა, HOBOT-388-ს მართვა შესაძლებელია iOS და Android მოწყობილობებით, ბლუთუზის კავშირით.

## © პროდუქტის მახასიათებლები

- გამოიყენება ნებისმიერი სისქის მინისთვის
- ხელოვნური ინტელექტის ტექნოლოგია V4.0
- წყლის ულტრაბგერითი სპრეი
- წმენდის სიჩქარე: 4 წთ/მ<sup>2</sup>
- ავტომატური ოპერირების 3 რეჟიმი მთლიანი ფანჯრის გასაწმენდად
- წმენდის დასრულების შემდეგ ჩერდება ავტომატურად
- ჩაყენებული UPS (უწყვეტი კვების სისტემა)
- ჩამოვარდნისგან დამცავი კონტროლის ალგორითმი
- მაღალი მგრძობელობის წნევის სენსორი
- ფანჯრის კიდეების ავტომატური დადგენა
- დამატებითი დამცავი DC დენის კონექტორი
- მიკრობოჭკოვანი საწმენდი ქსოვილი
- დისტანციური/აპლიკაციით კონტროლი

## © პროდუქტი და აქსესუარები

მოწყობილობა × 1

ადაპტერი × 1

AC დენის კაბელი × 1

DC დამაგრებელი სადენი × 1

მართვის პულტი × 1

საწმენდი რგოლები × 2

ფანჯრის საწმენდი საშუალება × 1

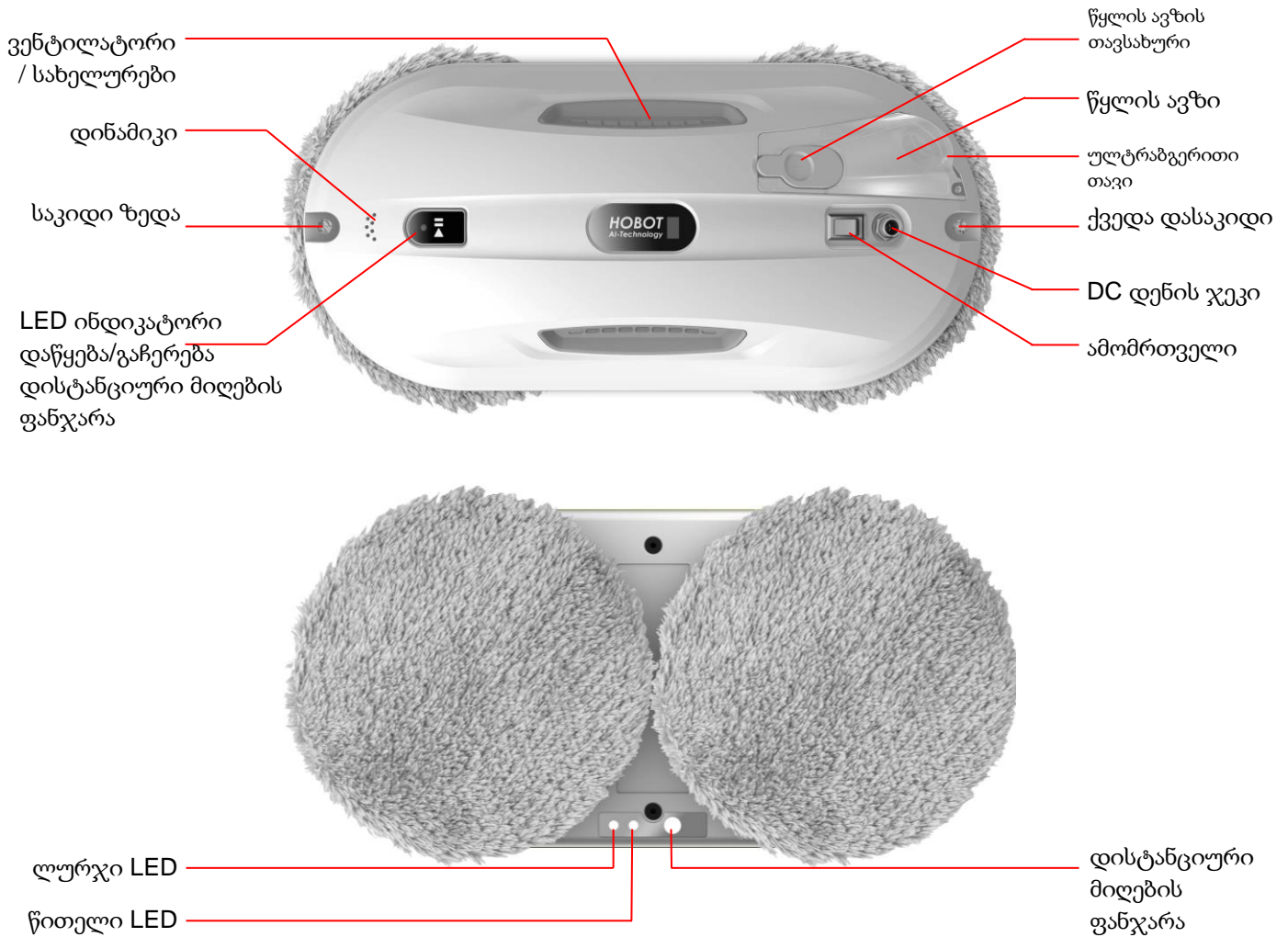
მიკრობოჭკოვანი საწმენდი ქსოვილი × 12

დამცავი ბაგირი × 1

ულტრაბგერითი თავი × 1

მომხმარებლის სახელმძღვანელო × 1

## © HOBOT-388-ის შესახებ



## © როგორ გავწმინდოთ მინა



### 1. პირველ რიგში „მშრალი წმენდა“

- გამოიყენეთ სუფთა და მშრალი საწმენდი ნაჭრის წყვილი, მინიდან მტვრის და ჭუჭყის მოსაშორებლად.
- თუ ტილოზე ან მინაზე არის წყალი ან საწმენდი საშუალება, ჭუჭყიანი ორთქლი, მტვერი და ჭუჭყი, ეს წმენდის ცუდ შედეგს მოგვცემს.
- საუკეთესო შედეგის მისაღებად HOBOT გამოიყენეთ მზიან დღეებში ან დღეებში, როდესაც ტენიანობა ნაკლებია.
- არ გამოიყენოთ HOBOT წვიმიან ან მაღალი ტენიანობის დღეებში, რათა თავიდან აიცილოთ წყლის ზოლების დატოვება.



### 2. შემდეგ „სველი წმენდა“

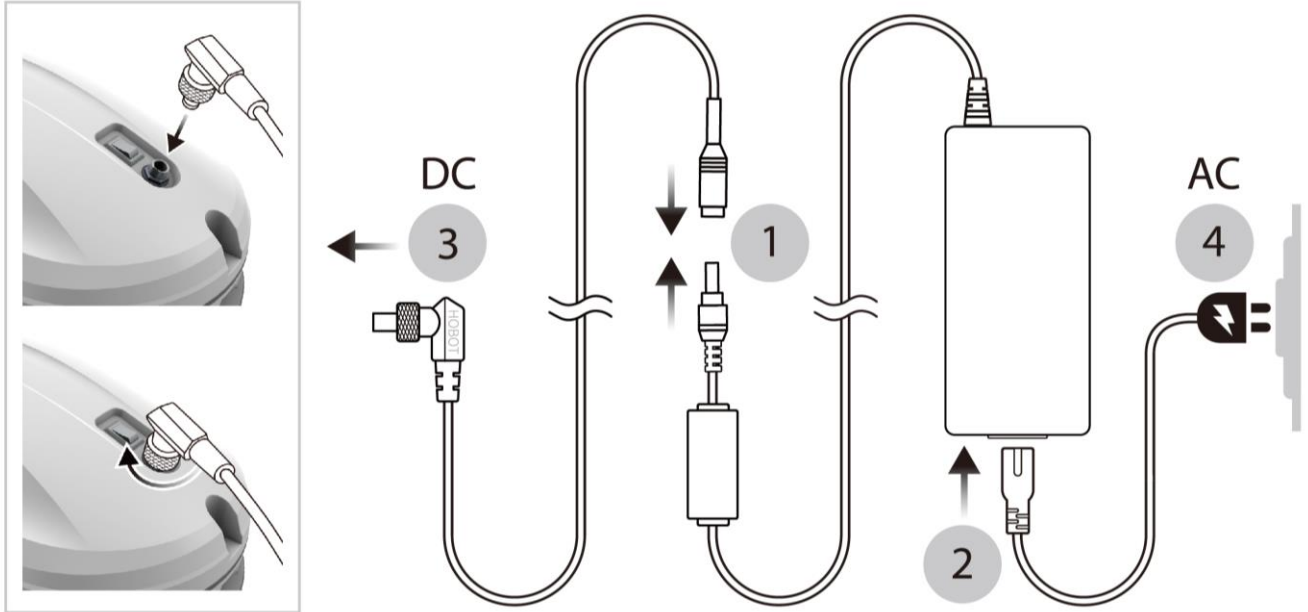
გამოიყენეთ სუფთა და მშრალი ნაჭრის მეორე წყვილი, შეასხურთ

# HOBOT

მცირე ოდენობის საწმენდი საშუალება ან წყალი ქვედა საწმენდ ნაჭერზე, ისე რომ ზედა საწმენდი ნაჭერი დარჩეს მშრალი, რომდეგ თავიდან გაწმინდეთ მინა.

## ©ინსტრუქციები

### 1. მოწყობილობის მომზადება



- (1) შეაერთეთ ადაპტერი DC დენის სადენზე.
- (2) შეაერთეთ ადაპტერი AC დენის სადენზე.
- (3) L ფორმის კონექტორი ჩართეთ DC დენის ჯგუფში HOBOT-ზე და L ფორმის კონექტორი ჩახრახნეთ მჭიდროდ.
- (4) შეაერთეთ AC დენის სადენი მასრაში.

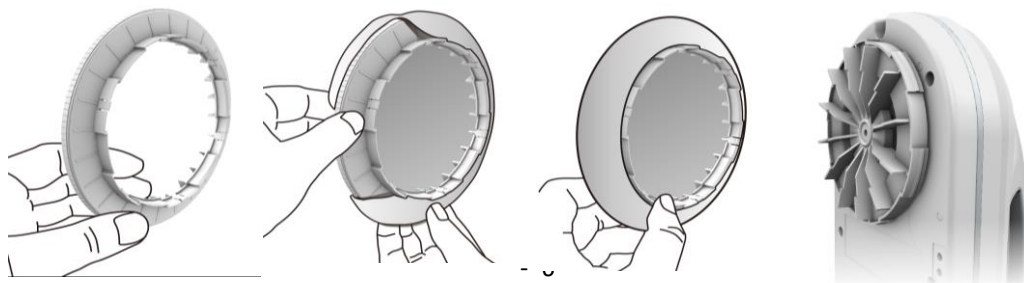
### 2. ბატარეის დატენვა

დარწმუნდით, რომ ბატარეა სრულად დატენილია (ჩართულია მწვანე ნათურა). გამოყენებამდე:

- (1) გამორთეთ HOBOT-ზე არსებული ამომრთველი და შემდეგ შეაერთეთ დენის წყაროში. ანთებული ყვითელი ნათურა მიგანიშნებთ რომ იტენება.
- (2) ანთებული მწვანე ნათურა მიგანიშნებთ რომ სრულად არის დატენილი.

### 3. დააყენეთ საწმენდი ნაჭერი და საწმენდი რგოლი

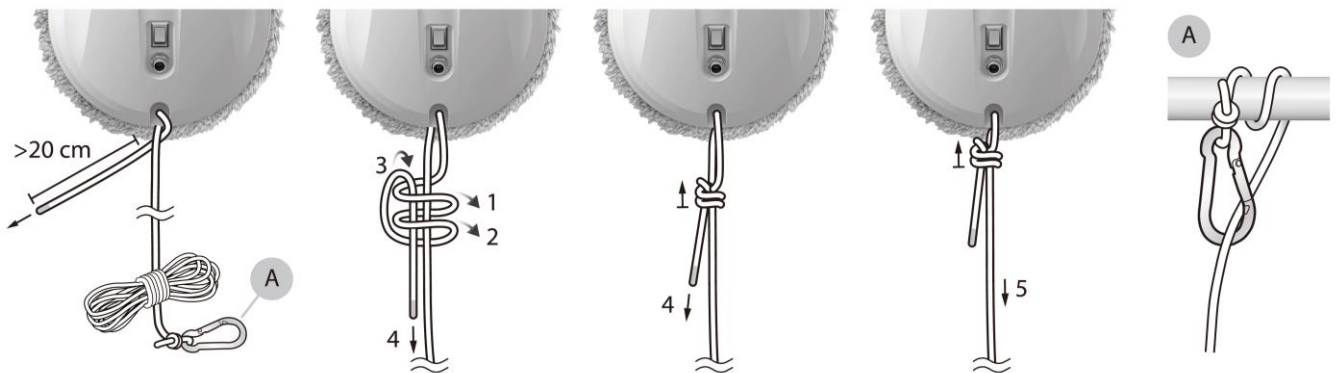
დარწმუნდით, რომ საწმენდი რგოლი კარგად არის დაფარული საწმენდი ნაჭრით და მიამაგრეთ საწმენდი რგოლი საწმენდ ბორბალზე სწორად, ისე რომ არ შევიდეს ჰაერი.





## 4. უსაფრთხოების პროცედურები

- (1) ფანჯრის შემთხვევაში, რომელსაც არ აქვს აივანი, მიწაზე უნდა შემოსაზღვროთ გაფრთხილების ადგილი და არ დაუშვათ ხალხის ახლოს მისვლა.
- (2) მოწყობილობის გამოყენებამდე შეამოწმეთ დამცავი ბაგირი არ იყოს დაზიანებული ან კვანძი არ იყოს მოშვებული.
- (3) დაამაგრეთ დამცავი ბაგირი და მიამაგრეთ შიდა ფიქსტურაზე HOBOT-ის გამოყენებამდე.



## 5. აავსეთ წყლის ავზი

აავსეთ წყლის ავზი მხოლოდ სუფთა წყლით ან HOBOT-ის ფანჯრის საწმენდი საშუალებით ხაზამდე „MAX“ და მოუჭირეთ თავსახური.

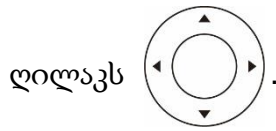


## 6. მიადეთ HOBOT მინაზე

- (1) ჩართეთ ამომართველი. დარწმუნდით, რომ ვენტილატორი მუშაობს.
- (2) მიადეთ HOBOT მინაზე და კიდიდან მოათავსეთ 10 სმ მოშორებით.
- (3) სანამ ხელს გაუშვებთ შეამოწმეთ რომ HOBOT მიკრულია მინაზე.

## 7. წმენდა ავტომატურ რეჟიმში და ხელის რეჟიმში

- (1) დააჭირეთ ღილაკს ან ან , HOBOT ავტომატურად წმენდს მთლიან ფანჯარას.
- (2) მოწყობილობის გასაჩერებლად დააჭირეთ ღილაკს ან .
- (3) მოწყობილობის მოძრაობის მიმართულების ხელით საკონტროლოდ დააჭირეთ



## 8. დაასრულეთ და მოხსენით HOBOT მინიდან

- (1) ერთი ხელით გეჰიროთ დამცავი ბაგირი და მეორე ხელით მაგრად მოუჭირეთ HOBOT-ს მინიდან მოსახსნელად.
- (2) HOBOT გამორთეთ უსაფრთხო ადგილას.

## ⊗ UPS (უწყვეტი დენის სისტემა)

- (1) UPS ენერჯიას აწვდის დენის გათიშვისას. UPS-ის რეზერვირების დროა 20 წუთი.
- (2) თუ HOBOT ავტომატურად გაჩერდება, ჩართავს განგაშის სიგნალს და აინთება წითელი და ლურჯი ნათურა, HOBOT მაშინვე მოხსენით მინიდან.
- (3) HOBOT-ის მოსახსნელად შეგიძლიათ გამოიყენოთ უსაფრთხოების ბაგირი. ჩამოვარდნისგან დასაცავად ფრთხილად მოქაჩეთ უსაფრთხოების ბაგირი მინასთან ახლო მდებარე კუთხით.

## ⊗ წმენდა და ტექნიკური მომსახურება

### 1. საწმენდი ტილოს მოვლის ინსტრუქცია

- გარეცხეთ 40°C-ზე (104°F) დაბალ ტემპურატურაზე.
- არ გამოიყენოთ მათეთრებელი საშუალება.
- არ გამოიყენოთ დამარბილებელი საშუალება.
- არ გაწუროთ.
- არ დააუთაოთ.
- არ გაწმინდოთ მშრალი წმენდით.



წმენდის სიხშირე: ყოველი გამოყენების შემდეგ.

დამატებითი სახარჯი სათადარიგო მასალებისთვის დაუკავშირდით ადგილობრივ საცალო გამყიდველს ან ადგილობრივ ავტორიზებულ დილერს.

### 2. შეცვალეთ წყლის ავზი

- (1) წყლის ავზის მოსახსნელად გამოიყენეთ სახრახნისი Philips.
- (2) ძველი წყლის ავზიდან მოხსენით კაბელი და შემდეგ გამოაცურეთ წყლის ავზიდან.
- (3) მიაერთეთ ახალი წყლის ავზი HOBOT-ზე და

შეაცურეთ უკან, შემდეგ დაამაგრეთ ხრახნი.

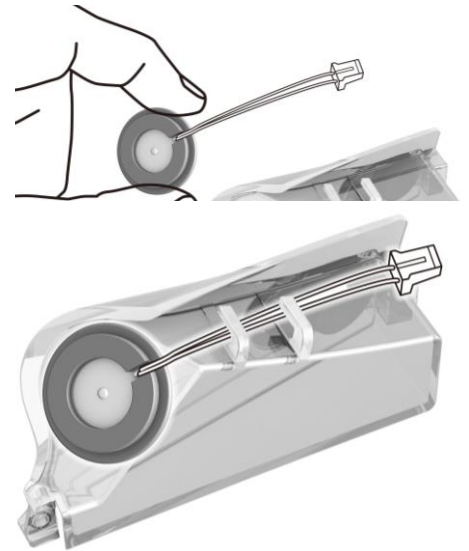
გამოცვლის სიხშირე: როდესაც ულტრაბგერითი სპრეის თავი გატენილია ჭუჭყლით და ვერ აფრქვევს წყალს.  
დამატებითი სახარჯი სათადარიგო მასალებისთვის



დაუკავშირდით ადგილობრივ საცალო გამყიდველს ან ადგილობრივ ავტორიზებულ დილერს.

## 3. შეცვალეთ ულტრაბგერითი სპრეის თავი

- (1) წყლის ავზის მოსახსნელად დაიცავით ზემოთ მოცემული ინსტრუქცია.
- (2) სილიკონის რგოლი ასწიეთ ფრთხილად და მოაშორეთ წყლის ავზს. არ დააწვეთ შეერთების ადგილს და/ან ულტრაბგერით თავს.
- (3) წყლის ავზზე მოათავსეთ ახალი ულტრაბგერითი სპრეის თავი, დარწმუნდით, რომ შემაერთებელი კაბელი გასწორებულია წყლის ავზის ქვედა კიდეზე, შემდეგ მოარგეთ სილიკონის რგოლის ქვედა მხარე წყლის ავზს.
- (4) დააჭირეთ სილიკონის რგოლს, რათა გააჩეროთ ერთ ადგილას, შემდეგ გამოიყენეთ მეორე თითი სილიკონის ზედა ნაწილზე დასაჭერად და მსუბუქად ჩადეთ სილიკონის რგოლი წყლის ავზში.
- (5) შეამოწმეთ მჭიდროდ მოერგო თუ არა ახალი ულტრაბგერითი სპრეის თავი წყლის ავზს.
- (6) შეაერთეთ ახალი წყლის ავზი HOBOT-ზე და შეაცურეთ ავზი უკან, შემდეგ მოუჭირეთ ხრახნი.



გამოცვლის სიხშირე: როდესაც ულტრაბგერითი თავი გაჭედილია და ვერ აფრქვევს წყალს.

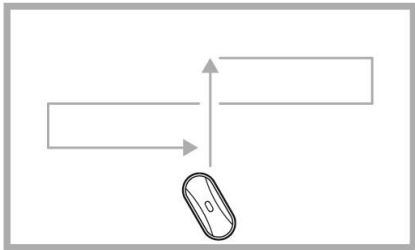
დამატებითი სახარჯი სათადარიგო მასალებისთვის დაუკავშირდით ადგილობრივ საცალო გამყიდველს ან ადგილობრივ ავტორიზებულ დილერს.


## Ⓢ დისტანციური მართვის პულტი და აპლიკაციით კონტროლი

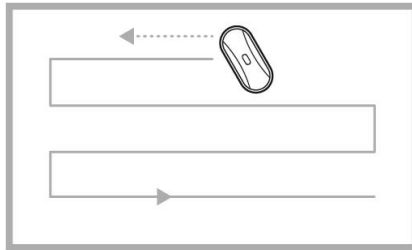
HOBOT-ის დისტანციურად მართვა შესაძლებელია წინა და უკანა მხრიდან.


		წყლის შესხურება: ჩართვა/გამორთვა
		ერთხელ შესხურება
		ავტომატური წმენდა: ზემოთ შემდეგ ქვემოთ
		ავტომატური წმენდა: მარცხნივ შემდეგ ქვემოთ
		ავტომატური წმენდა: მარჯვნივ შემდეგ ქვემოთ

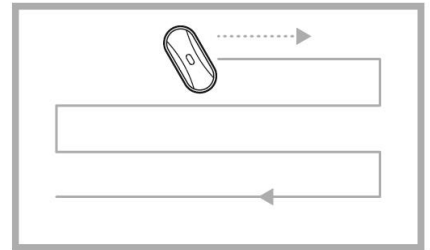
	<p>ხელით კონტროლი</p>
	<p>წმენდის შეჩერება</p>
	<p>ორჯერ გაწმენდა</p>




 ავტომატური წმენდა: ზემოთ შემდეგ ქვემოთ



 ავტომატური წმენდა: მარცხნივ შემდეგ ქვემოთ



 ავტომატური წმენდა: მარჯვნივ შემდეგ ქვემოთ

## © აპლიკაციის ინსტრუქციები

HOBOT-388-ის მართვა შესაძლებელია როგორც დისტანციური მართვის პულტით, ისე HOBOT-ის აპლიკაციით, ბლუთუზის საშუალებით.

### 1. ჩამოტვირთეთ და დააინსტალირეთ აპლიკაცია HOBOT

დაასკანერეთ QR კოდი ან მოძებნეთ “HOBOT” App Store-ში ან Google Play-ში, ჩამოტვირთეთ აპლიკაცია HOBOT app სმარტფონში ან პლანშეტში.



### 2. წმენდის დაწყება HOBOT აპლიკაციით

- (1) ჩართეთ ბლუთუზი და დააჭირეთ და გახსენით აპლიკაცია HOBOT.
- (2) ჩართეთ HOBOT და დაელოდეთ, აპლიკაციაზე გამოჩნდება “Connected” [„დაკავშირებულია“].

## © LED მითითება

სტატუსი	LED მითითება	განგაშის სიგნალი	სიტუაცია და მისი მართვა
იტენება	ყვითელი ნათურა ანთია	არა	UPS იტენება.
	მწვანე ნათურა ანთია	არა	UPS სრულად დატენილია.
მუშაობს	თეთრი და ლურჯი ნათურა ციმციმებს	არა	UPS ბატარეა დაცლილია; საკითხის გადასაჭრელად იხ. ხშირად დასმული კითხვები „კ1“.
	ლურჯი ნათურა ანთია	არა	წყლის შესხურებით გაწმენდა.
	თეთრი ნათურა ანთია	არა	გაწმენდა წყლის შესხურების გარეშე.
	თეთრი ნათურა აციმციმდა ერთხელ	არა	წყლის შესხურება.
	ლურჯი/თეთრი ნათურა ანთია	ერთი გრძელი და ორი მოკლე სიგნალი	წმენდა დასრულებულია.
	ნათურა გამორთულია	ერთი სიგნალი	ჰაერის შეღწევა, HOBOT ივლის უკუსვლით.
	წითელი და ლურჯი ნათურა ციმციმებს	უწყვეტი განგაშის სიგნალი	დენის მიწოდება შეწყდა, ხელახლა შეაერთეთ დენის წყაროში. დენის გათიშვის შემთხვევაში ან თუ ვერ ხერხდება დენის წყაროს აღდგენა, საკითხის გადასაჭრელად იხ. ხშირად დასმული კითხვები „კ2“.
	ლურჯი ნათურა ციმციმებს	ორი სიგნალი	პრობლემის გადასაჭრელად იხილეთ ხშირად დასმული კითხვები „კ3“.
თეთრი ნათურა ციმციმებს	ორი სიგნალი	პრობლემის გადასაჭრელად იხილეთ ხშირად დასმული კითხვები „კ37“ და „კ8“.	
წითელი ნათურა ციმციმებს	ორი სიგნალი	მოწყობილობის გაუმართაობა. შეკეთებისთვის დაუკავშირდით ადგილობრივ გამყიდველს ან ავტორიზებულ დილერს.	

## © ხშირად დასმული კითხვები

### 1. UPS ბატარეის დატენვა.

თუ HOBOT-ს არ იყენებთ დიდი ხნის განმავლობაში, შეინახეთ მშრალ და უსაფრთხო ადგილას. ბატარეა უნდა შეცვალოთ ყოველ 4-6 თვეში ერთხელ, რათა შეინარჩუნოთ

ბატარეის ვარგისიანობა. თუ 3-4 საათის შემდეგ ბატარეა სრულად არ იტენება, ბატარეის შესაცვლელად დაუკავშირდით ადგილობრივ გამყიდველს ან ავტორიზებულ დილერს.

## 2. HOBOT დენის გათიშვის გამო წყვეტს მუშაობას, აქვს გრძელი განგაშის სიგნალი და წითელი, ლურჯი ნათურა ციმციმებს.

- (1) უსაფრთხოების ბაგირი დაიჭირეთ ერთი ხელით და მეორე ხელით მაგრად გეჭიროთ HOBOT და მოაშორეთ მიწას.
- (2) გამორთეთ HOBOT უსაფრთხო ადგილას.
- (3) შეამოწმეთ ხომ არ არის დაზიანებული ან გაწყვეტილი დენის სადენი.

## 3. ლურჯი და წითელი ნათურა ციმციმებს და გამოსცემს ხმას როდესაც HOBOT ვერ გადის ჩართვისას შემოწმებას.

- (1) სავარაუდოდ საწმენდი ნაჭერი ძალიან ჭუჭყიანია.
- (2) მინის სტიკერებს და ფანჯრის აპკს აქვს ხახუნის ფაქტორი, რომელიც ძალიან დაბალია.
- (3) თუ ფანჯარა ძალიან ბევრჯერ არის გაწმენდილი, მინის ზედაპირი ძალიან სრიალა გახდება.
- (4) მინის ზედაპირი სრიალა გახდება თუ რამდენიმეჯერ არის გაწმენდილი დაბალი ტენიანობის გარემოში, როგორცაა კონდინციონერით გაგრილებული ოთახი.
- (5) ფანჯრის კიდის არასწორად არჩევის თავიდან აცილების მიზნით HOBOT მოათავსეთ ფანჯრის ჩარჩოდან 10 სმ ან მეტი მანძილით მოშორებით.



## 4. HOBOT სრიალებს და ვერ ადგენს ფანჯრის ზედა ჩარჩოს რეჟიმში „ავტომატურად ზემოთ შემდეგ ქვემოთ“ .

დააჭირეთ ღილაკს  და გადადით  ან  ავტომატური წმენდის რეჟიმზე.

## 5. HOBOT სრიალებს და ვერ ადის ზემოთ ფანჯრის ზედა მხარეს.



- (1) ხახუნის ფაქტორი ძალიან დაბალია, როგორც წესი ეს გამოწვეულია მინის სტიკერების ან ფანჯრის აპკის გამო.
- (2) საწმენდი ტილო ძალიან სველია.
- (3) თუ ფანჯარა ძალიან ბევრჯერ არის გაწმენდილი, მინის ზედაპირი ძალიან სრიალა გახდება.
- (4) მინის ზედაპირი სრიალა გახდება თუ რამდენიმეჯერ გაწმენდილია ძალიან დაბალი ტენიანობის გარემოში, როგორცაა კონდინციონერით გაგრილებული ოთახი.
- (5) ფანჯრის კიდის არასწორად არჩევის თავიდან აცილების მიზნით HOBOT მოათავსეთ ფანჯრის ჩარჩოდან 10 სმ ან მეტი მანძილით მოშორებით.

## 2. HOBOT ვერ ამთავრებს მთლიანი ფანჯრის წმენდას და ჩერდება შუა მუშაობაში.

დააჭირეთ ღილაკს  ან  გადადით მარცხნივ ან მარჯვნივ ავტომატური წმენდის რეჟიმზე.

## 6. თეთრი ნათურა ციმციმებს და გამოსცემს ხმას როდესაც HOBOT ჩერდება მინის კიდესთან.

მინის დასალუქი ზოგიერთი ლენტის ძალიან ბრტყელია, რომელზეც შესაძლოა

HOBOT-მა გადაიაროს, მიეწეოს მათ და გამოიწვიოს ჰაერის შესვლა. HOBOT ფანჯრის ჩარჩოდან დააშორეთ 10სმ ან მეტი დისტანციით და გასაგრძელებლად გამოიყენეთ  ან  ავტომატური წმენდის რეჟიმი.

## 7. HOBOT არ მოძრაობს შეუფერხებლად ან მოძრაობს უსწორმასწოროდ.

- (1) საწმენდი ნაჭერი ძალიან ჭუჭყიანია; შეცვალეთ ნაჭერი.
- (2) მინის ზედაპირს აქვს განსხვავებული ხახუნის ფაქტორის ადგილები მინის სტიკერების, ფანჯრის აკვის და სხვა მიზეზების გამო. არ გამოიყენოთ HOBOT გარკვეულ ადგილებში.
- (3) საწმენდი ბორბლის ხრახნი შესაძლოა მოეშვას. უბრალოდ მოუჭირეთ.
- (4) საწმენდი რგოლი გატეხილია, შეცვალეთ.

## 8. გაწმენდის შემდეგ, მინაზე რჩება წყლის ზოლები.

საწმენდი ნაჭერი ძალიან ჭუჭყიანია ან ძალიან სველია, შეცვალეთ.

## 9. როგორ ავიცილოთ თავიდან წყლის ზოლების დატოვება მინაზე, რომელიც ჩანს ძლიერ სინათლეზე?

გამოიყენეთ სუფთა და მშრალი საწმენდი მინიდან მტვრის და ჭუჭყის მოსაშორებლად, შემდეგ გამოიყენეთ სუფთა და მშრალი საწმენდი ნაჭრის მეორე წყვილი, შეასხურეთ მცირე ოდენობის საწმენდი საშუალება ან სპირტის შემცველი საწმენდი საშუალება ქვედა საწმენდ ნაჭერზე, ისე რომ ზედა დასწმენდი ნაჭერი მშრალი დარცეს და გაწმინდეთ მინა ხელმეორედ.

## 10. HOBOT არ ჩერდება შესასრულებელი ამოცანის დასრულების შემდეგ.

დააჭირეთ ღილაკს  და გააჩერეთ HOBOT.

## 11. ვერ შევდივარ აპლიკაციაში HOBOT

- (1) დაარესტარტეთ HOBOT და აპლიკაცია.
- (2) ჩართეთ ბლუთუზის ფუნქცია თქვენს სმარტფონზე და დააკავშირეთ.
- (3) შეამოწმეთ ბლუთუზის მოწყობილობების სია თქვენს სმარტფონში და აარჩიეთ "HOBOT".

## 12. HOBOT არ ასხურებს წყალს.

- (1) შეამოწმეთ ჩართულია თუ არა შესხურების ფუნქცია.
- (2) გაწმინდეთ ულტრაბგერითი თავი რბილი, მშრალი და სუფთა ნაჭრით.
- (3) შეცვალეთ წყლის ავზი მას შემდეგ რაც ცდით რეკომენდაციას (1) და (2).

თუ რაიმე პრობლემის არსებობის შემთხვევაში ეს სახელმძღვანელო არ გეხმარებათ თქვენთვის საჭირო გამოსავლის პოვნაში, დაუკავშირდით ადგილობრივ გამყიდველს ან ადგილობრივ ავტორიზებულ დილერს.

## ©სპეციფიკაციები

მოდელი	HOBOT-388
მიკვროს ტიპი და ფორმა	ვაკუუმი, მრგვალი
წონა	915 გრ
მოწყობილობის ზომა (სიგრძე X სიგანე X სიმაღლე)	295×148×95 მმ (11.6×5.8×3.7 ინჩი)
პროგრამული უზრუნველყოფა	ხელოვნური ინტელექტის ტექნოლოგია V4.0
წმენდის მეთოდი	მბრუნავი, ზოგზაგური
წყლის ავტომატური შესხურება	•
შესაცვლელი წყლის ავზი	•
შესაფერისი მინის სისქე	ყველა სისქე
შემავალი ძაბვა	100-240V, 50/60Hz
ენერგიის მოხმარება	90W
უწყვეტი დენის სისტემა (UPS)	20 წთ
სერტიფიცირება	CE, FCC, RoHS





HOBOT Technology Inc.  
[www.hobot.com.tw](http://www.hobot.com.tw)

Cleaning Revolution

